



**MINISTERUL EDUCAȚIEI, CERCETĂRII ȘI INOVĂRII  
COLEGIUL NAȚIONAL "GEORGE COȘBUC"  
CLUJ-NAPOCA**

Cluj-Napoca 3400 România  
Str. Avram Iancu nr. 70-72  
Tel-fax. +40-264-598040  
Email cosbuc@isjcl.ro

**COMISIA PENTRU APĂRARE CIVILĂ/SITUAȚII DE URGENȚĂ**

Responsabil Maxim-Oros Valentin

Membri Man Dan  
Mihălțan Petrișor  
Motogna Marius  
Binder Robert

**Procedura de acțiune în cazul situațiilor de urgență**

**1. Sfera de competență**

Spațiul care aparține/este folosit de către profesorii, elevii și personalul administrativ al Colegiului Național „George Coșbuc”:

- Corpul A
- Corpul B
- Corpul C
- Corpul D
- Curtea mică
- Curtea mare

**2. Situațiile de urgență care intră în sfera de activitate a comisiei constituite la nivelul Colegiului Național „George Coșbuc”, Cluj Napoca.**

- Cutremur;
- Amenințare cu bombe;
- Alarmă aeriană.

### 3. Acțiuni care intră în sfera de responsabilitate a comisiei pentru apărare civilă/situații de urgență.

- verificarea concepției de protecție civilă în scopul menținerii riscurilor în limite acceptabile, stabilindu-se, după caz, măsuri în condițiile legii;
- coordonarea și controlul realizării pregătirii și instruirii specifice a profesorilor, elevilor și salariaților, a modului de asimilare de către aceștia a regulilor și măsurilor specifice precum și a comportamentului pe timpul manifestării unei situații de urgență;
- înștiințarea autorităților responsabile în managementul riscului despre existența, dimensiunea și consecințele riscului identificat în domeniul respectiv;

### 4. Documente de referință

- LEGEA Nr. 481 din 8 noiembrie 2004 privind protecția civilă  
PUBLICATĂ ÎN: MONITORUL OFICIAL NR. 1094 din 24 noiembrie 2004
- Regulamentul de funcționare al unităților școlare din învățământul preuniversitar
- Fișa postului

### 5. Glosar

**Apărare/protecție civilă:** Protecția civilă este o componentă a sistemului securității naționale și reprezintă un ansamblu integrat de activități specifice, măsuri și sarcini organizatorice, tehnice, operative, cu caracter umanitar și de informare publică, planificate, organizate și realizate în scopul prevenirii și reducerii riscurilor de producere a dezastrelor, protejării populației, bunurilor și mediului împotriva efectelor negative ale situațiilor de urgență, conflictelor armate și înlăturării operative a urmărilor acestora și asigurării

**Cutremur:** mișcare puternică și bruscă, orizontală și verticală sau de torsiune a scoarței pământului, provocată de dislocări subterane, de erupții vulcanice, etc.

**Amenințare cu bombă:** situație de urgență creată de un fapt real sau fals care pune în pericol integritatea elevilor și a personalului școlii.

**Alarmă aeriană:** semnal sonor care anunță o primejdie aeriană emis după anumite reguli (15 semnale, fiecare cu durata de 4 secunde, cu pauze de 4 secunde între semnale.

[Ascultă aici.](#) ) .

## 6. Mijloace de acțiune/Responsabilități

Concluziile rezultate în urma unor situații de urgență demonstrează că, în caz de pericol, comportamentul persoanelor se poate caracteriza prin:

- a. în primele momente de la alarmare, **nesiguranță**, interpretare greșită, indecizie și căutare de informații.
- b. **reacția sceptică** la semnalul de alarmă de incendiu (alarma este reală sau este vorba doar de un exercițiu?)
- c. **efectul de grup asupra individului;**

În consecință este absolut necesar ca toți subiecții implicați în derularea procedurii curente să fie informați asupra responsabilităților ce revin fiecăruia. De asemenea este necesară realizarea periodică (**o dată pe semestru**) a unor exerciții de alarmare și evacuare.

Având în vedere că situațiile de urgență cu care se confruntă unitățile de învățământ sunt rare, procedura curentă se concentrează asupra următoarelor aspecte:

- educarea personalului și a elevilor;
- identificarea situației de urgență;
- alarmarea adecvată;
- evacuarea în siguranță.

ACȚIUNE	LOC DE DESFĂȘURARE	PARTICIPĂ	RESPONSABIL	OBSERVAȚII
EDUCAREA PERSONALULUI ȘI A ELEVILOR	săli de clasă	Profesori elevi	Directorul Membrii comisiei	<i>Diriginții prelucrează procedura sub semnătură</i>
IDENTIFICAREA SITUAȚIEI DE URGENȚĂ	școală	Profesorii Personalul administrativ	Directorul Membrii comisiei	
ALARMAREA ADECVATĂ	școală		Directorul Administratorul Portarul Comisia	<b>3 semnale sonore SONERIA</b>
EVACUARE	Corp A CURTEA MARE	Profesori elevi	Man Dan	
	Corp B CURTEA MARE		Binder Robert	
	Corp C CURTEA MARE		Mihălțan Petrișor	
	Corp D CURTEA MARE		Motogna Marius	

## **7. Procedura de evacuare**

**P1-** la auzul semnalului sonor fiecare profesor devine responsabil de evacuarea în siguranță a grupului de elevi cu care își desfășoară activitatea.

**P2-** toți elevii se ridică în ordine și părăsesc organizat clasa fără a-și lua obiectele personale.

**P3-** elevul desemnat de diriginte/învățător deschide drumul. Elevii se deplasează câte doi pe partea dreaptă a coridorului în ritm alert dar fără să alerge.

**P4-** liderul clasei se asigură că grupul pe care-l conduce nu se deplasează pe coridor în paralel cu un alt grup.

**P5-** profesorul părăsește ultimul sala de clasă, verifică să nu rămână nimeni în urmă și închide ușa fără să întoarcă cheia în broască.

**P6-** elevii ajunși în curte se așează în dispozitiv iar profesorul face prezența.

## **8. Planul evacuare**

### **CORPUL A**

În prima fază evacuarea se face în curtea mică. Ulterior, în funcție de împrejurări, elevii vor fi direcționați în curtea mare sau înspre exteriorul școlii.

P1 – Elevii din S 56 și din sala de sport vor fi evacuați direct.

P2- Profesorul din S29 desemnează un elev care se plasează la capătul scării pentru a observa evacuarea din S30.

P3- Sala 30 este evacuată iar după eliberarea scării elevul din S29 permite colegilor să coboare în curte.

P4- Profesorul din S33 desemnează un elev care se plasează la capătul scării. Când elevii de la etajul I au fost evacuați acesta dă semnalul de evacuare pentru etajul II.

P5- Este evacuată sala 34, apoi 33, 32 și 31.

## **CORPUL B**

Evacuarea se face înspre curtea mare folosind ieșirea de lângă sala profesorală.

P1- Personalul administrativ se asigură că ușile de acces pe holul parterului (între S35 și S36) și cele de la ieșirea înspre curte sunt deschise pe direcția de evacuare.

P2- Profesorii din sălile 35 și 37 desemnează câte un elev care se plasează lângă scări pentru a dirija traficul.

P3- S36 este evacuată direct. S35 este evacuată imediat după S36.

P4- Elevul desemnat din S35 semnalizează că parterul este liber iar Elevul din S37 permite evacuarea etajului I.

P5- Etajul I este evacuat în ordinea sălilor : S37, S38, S39, S40.

P6- Elevul din S37 semnalizează că etajul I este evacuat și pleacă în curte.

P7- Învățătorul din S41 evacuează sala și este urmat de elevii din S42, S43 și S44.

P8- Un elev desemnat de profesorul din S44 anunță învățătorul din S45 că etajul II a fost evacuat.

P9- Sub îndrumarea învățătorilor etajul III este evacuat în ordinea sălilor: S45, S46, S47, S48, S49.

P10- Învățătorul din S49 anunță învățătorul din S50 că etajul III a fost evacuat.

P11- Etajul IV este evacuat în ordinea sălilor (S50, S51, S52, S53, S54) sub îndrumarea învățătorilor.

## **CORPUL C**

Evacuarea se face folosind ambele ieșiri. Elevii din sălile 1,4,5,7,8 vor folosi ieșirea de lângă sala 1(Direcția 1) iar elevii din sălile 2,3,6,9,10 vor folosi ieșire de lângă sala 3 (Direcția 2).

În momentul identificării semnalului sonor se trece la evacuarea sălilor după cum urmează:

**Pasul1** -- câte un elev desemnat de diriginte iese din sălile 4 și 7 și se plasează lângă scări pe Direcția 1 ; câte un elev desemnat de diriginte iese din sălile 3, 6 și 9 și se plasează lângă scări, pe direcția de evacuare

**Pasul2**- Sălile 1 și 3 sunt evacuate direct. Elevii din S2 ies pe hol, se așează pe partea dreaptă câte doi și așteaptă ca S1 să fie evacuată și apoi ies în curte.

**Pasul3**- elevii din S6,S5 și S4 ies pe hol și se îndreaptă spre scări. Ei vor începe evacuarea când holul parterului va fi în întregime eliberat.

**Pasul4**- elevii din S9,S8 și S7 ies pe hol și se îndreaptă spre scări. Ei vor începe evacuarea când holul etajului 1 va fi în întregime eliberat.

**Pasul5**-elevii din S10 pornesc pe scări atunci când drumul e liber.

**ELEVII SE AȘEAZĂ ÎN CURTEA MARE ÎN LOCUL DESEMNAT(Anexa 2) IAR PROFESORII FAC PREZENȚA.**

## **CORPUL D**

În momentul identificării semnalului sonor se trece la evacuarea sălilor după cum urmează:

**Pasul 1-** sălile 11,12,14,15,16,19,20,21,24,25,26 vor părăsi clădirea pe scările principale și prin holul din fața direcțiunii(Direcția 1). Sălile 13,17,18,22,23,27,28 vor părăsi clădirea pe scările secundare(Direcția 2).

**Pasul 2-** elevii din S13 ies direct în curte. La fel procedează elevii din S11 și imediat cei din S12.

**Pasul 3-** elevii de la etajul unu se așează câte 2 și așteaptă eliberarea holului pe direcția lor de evacuare.

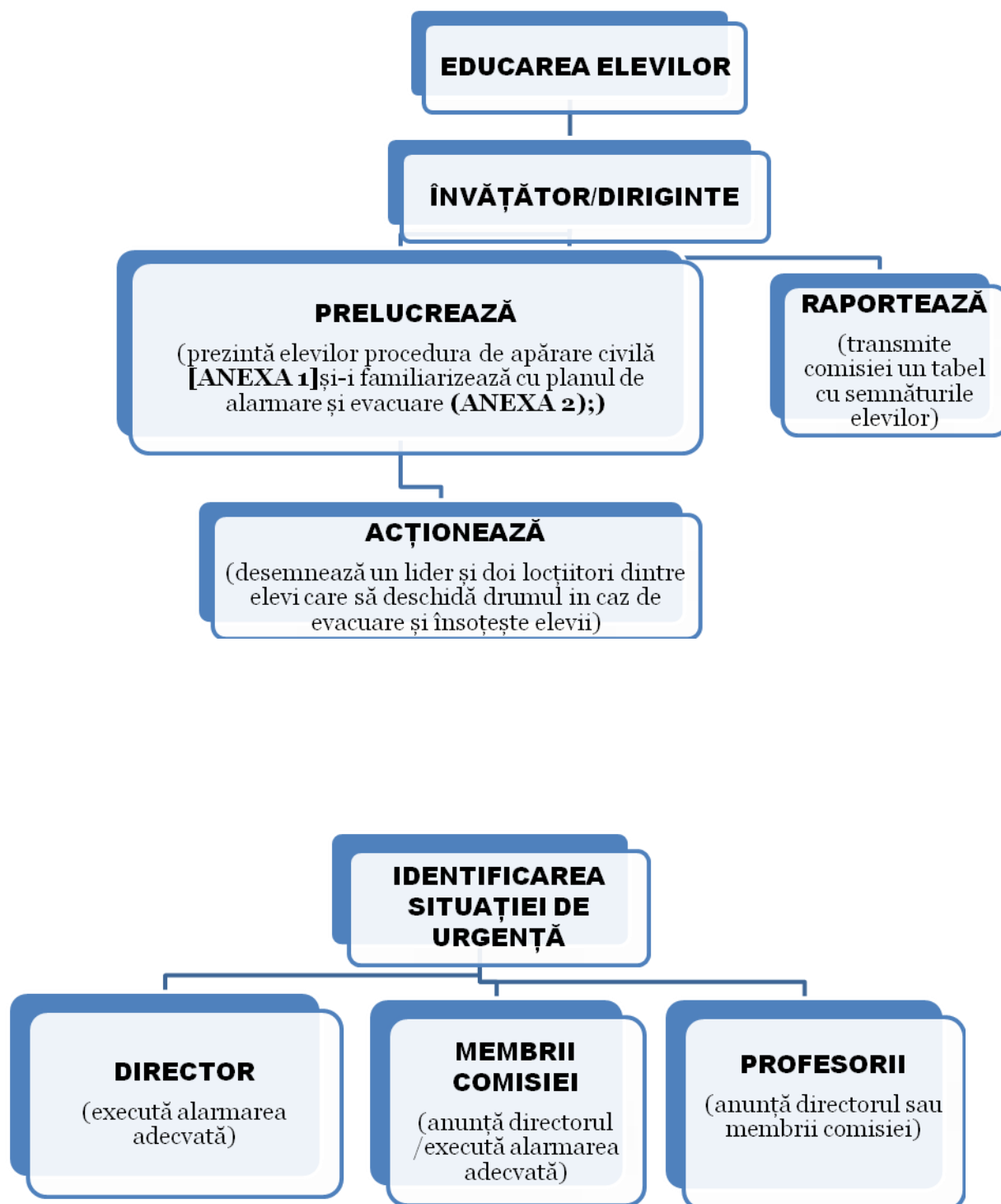
**Pasul 4** – elevii din S18 și S14 se îndreaptă spre scări când parterul este eliberat. Îi urmează imediat elevii din S17, S15 și S16.

**Pasul 5** –evacuarea pentru S19, S21, S22 respectiv S23 și S24 începe după evacuarea completă a etajului unu.

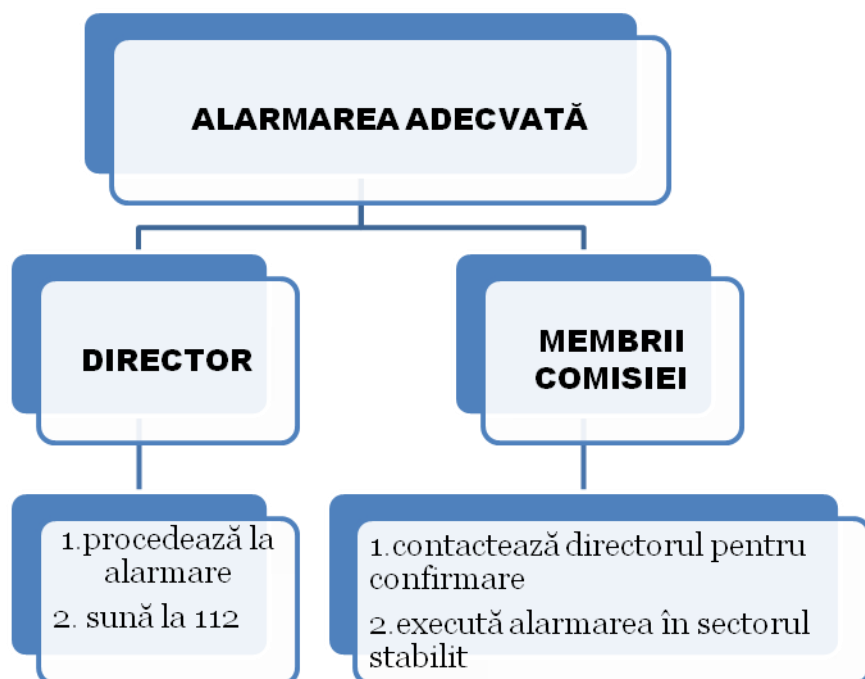
**Pasul 7-** evacuarea din S20, S25 și S26 S 28 și S27 începe atunci când direcțiile de evacuare sunt libere.

**ELEVII SE AȘEAZĂ ÎN CURTEA MARE ÎN LOCUL DESEMNAT(Anexa 2) IAR PROFESORII FAC PREZENȚA.**

## 9. Diagrama procedurii







## 10. Monitorizare

- Comisia redactează rapoarte semestriale despre acțiunile cu caracter informativ și educativ .
- Planifică și execută cel puțin un exercițiu de alarmare și evacuare în fiecare an școlar.

# ANEXA 1

## Glosar

**Apărare/protecție civilă:** Protecția civilă este o componentă a sistemului securității naționale și reprezintă un ansamblu integrat de activități specifice, măsuri și sarcini organizatorice, tehnice, operative, cu caracter umanitar și de informare publică, planificate, organizate și realizate în scopul prevenirii și reducerii riscurilor de producere a dezastrelor, protejării populației, bunurilor și mediului împotriva efectelor negative ale situațiilor de urgență, conflictelor armate și înlăturării operative a urmărilor acestora și asigurării

**Cutremur:** mișcare puternică și bruscă, orizontală și verticală sau de torsiune a scoarței pământului, provocată de dislocări subterane, de erupții vulcanice, etc.

**Amenințare cu bombă:** situație de urgență creată de un fapt real sau fals care pune în pericol integritatea elevilor și a personalului școlii.

**Alarmă aeriană:** semnal sonor care anunță o primejdie aeriană emis după anumite reguli (*15 semnale, fiecare cu durata de 4 secunde, cu pauze de 4 secunde între semnale.* [Ascultă aici.](#) ) . Alte tipuri de alarme :

- Alarma la dezastre : *5 semnale, fiecare cu durata de 16 secunde, cu pauze de 10 secunde între semnale*
- Încetarea alarmei: *un semnal continuu cu durata de 2 minute*

## Mijloace de acțiune/Responsabilități

Concluziile rezultate în urma unor situații de urgență demonstrează că, în caz de pericol, comportamentul persoanelor se poate caracteriza prin:

- a. în primele momente de la alarmare, **nesiguranță**, interpretare greșită, indecizie și căutare de informații.
- b. **reacția sceptică** la semnalul de alarmă de incendiu (alarma este reală sau este vorba doar de un exercițiu?)
- c. **efectul de grup asupra individului;**

În consecință este absolut necesar ca toți subiecții implicați în derularea procedurii curente să fie informați asupra responsabilităților ce revin fiecăruia. De asemenea este necesară realizarea periodică (**o dată pe semestru**) a unor exerciții de alarmare și evacuare.

Având în vedere că situațiile de urgență cu care se confruntă unitățile de învățământ sunt rare, procedura curentă se concentrează asupra următoarelor aspecte:

- educarea personalului și a elevilor;
- identificarea situației de urgență;
- alarmarea adecvată;
- evacuarea în siguranță.

## **Procedura de evacuare**

**P1-** la auzul semnalului sonor fiecare profesor devine responsabil de evacuarea în siguranță a grupului de elevi cu care își desfășoară activitatea.

**P2-** toți elevii se ridică în ordine și părăsesc organizat clasa fără a-și lua obiectele personale.

**P3-** elevul desemnat de diriginte/învățător deschide drumul. Elevii se deplasează câte doi pe partea dreaptă a coridorului în ritm alert dar fără să alerge.

**P4-** liderul clasei se asigură că grupul pe care-l conduce nu se deplasează pe coridor în paralel cu un alt grup.

**P5-** profesorul părăsește ultima sală de clasă, verifică să nu rămână nimeni în urmă și închide ușa fără să întoarcă cheia în broască.

**P6-** elevii ajunși în curte se așează în dispozitiv iar profesorul face prezența.

**ANEXA 2**

**DIRECȚIILE DE EVACUARE  
SI  
DISPUNEREA CLASELOR ÎN CURTEA MARE**